

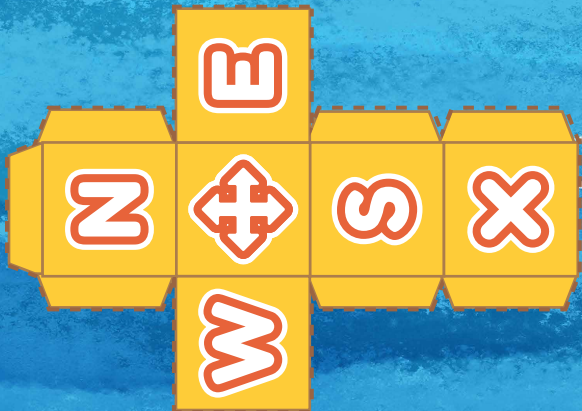


# 遊戲須知:

遊戲人數: 2至4人  
遊戲目標: 爭先將棋子移進  
棋盤中央的四個方格之一。

骰面解釋:

- E** 向右移一格
- S** 向下移一格
- W** 向左移一格
- N** 向上移一格
- X** 毋須移動, 留在原地
- +** 任意選擇向上、下、左或右移一格



### 問題卡



1. 哪座廟宇位於糧船灣碼頭旁？

### 問題卡



2. 天后誕為農曆幾月幾日？

### 問題卡



3. 以下哪項不是糧船灣慶祝天后誕的傳統活動？

- A. 吃月餅
- B. 神功戲
- C. 醒獅表演

### 問題卡



4. 荔枝窩客家圍村有多久歷史？

- A. 少於100年
- B. 100至200年
- C. 200至300年
- D. 超過300年

### 問題卡



5. 荔枝窩客家圍村的東門匾額上題了甚麼字？

### 問題卡



6. 荔枝窩協天宮前有多少尊古炮？

### 問題卡



7. 書中出現過哪款客家傳統小吃？

### 問題卡



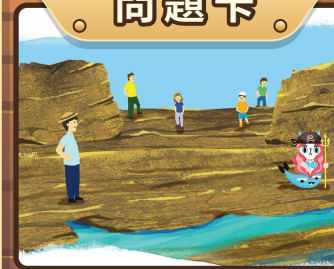
8. 哪座廟宇位於滘西村碼頭旁？

### 問題卡



9. 洪聖誕為農曆幾月幾日？

### 問題卡



10. 香港最年輕的沉積岩位於哪個島嶼？

### 問題卡



11. 荔枝莊有著甚麼的地質景觀？

- A. 火山岩
- B. 沉積岩
- C. 火山沉積岩

### 問題卡



12. 香港曾在哪裡發現副狼鰭魚化石？

### 問題卡



13. 北角村位於南丫島的哪裡？

- A. 東部
- B. 南部
- C. 西部
- D. 北部

### 問題卡



14. 這是誰？

### 問題卡



15. 工程獅的安全帽印有哪個政府部門的標誌？

### 問題卡



16.大型船隻繫泊於碼頭時，會將繫索套在碼頭上的甚麼裝置？

- A. 繫船柱
- B. 繫船孔

### 問題卡



17.繫船柱的外殼用甚麼物料製造？

### 問題卡



18.繫船柱的內部用甚麼物料填充？

### 問題卡



19.小型船隻繫泊於碼頭時，可將繫索繫在碼頭邊緣的甚麼裝置？

- A. 繫船柱
- B. 繫船孔

### 問題卡



20.繫船孔用甚麼物料製造？

### 問題卡



21.北角村碼頭重建後，碼頭上蓋會安裝甚麼裝置供電？

### 問題卡



22.這是甚麼？

### 問題卡



23.這是甚麼？

### 問題卡



24.護舷以往用甚麼物料製造？

### 問題卡



25.木製護舷現已逐漸被甚麼物料製造的護舷取代？

### 問題卡



26.現時香港有多少個公共碼頭由政府負責興建、維修及管理？

- A. 少於10個
- B. 10至100個
- C. 超過100個

### 問題卡



27.以下哪個不是改善碼頭的原因？

- A. 碼頭過大
- B. 碼頭水深不足
- C. 碼頭通道狹窄

### 問題卡



28.以下哪個不是改善碼頭的原因？

- A. 碼頭過小
- B. 碼頭停泊位置過多
- C. 碼頭結構老化

### 問題卡



29.政府於何年的《施政報告》提出推行「改善碼頭計劃」？

### 問題卡



30.書中提及哪種碼頭無障礙式設計？

### 問題卡

改善碼頭計劃項目分佈圖



31. 第一階段「改善碼頭計劃」涵蓋多少個碼頭？

### 問題卡

改善碼頭計劃項目分佈圖

32. 第一階段「改善碼頭計劃」不涵蓋南丫島以下哪個碼頭？

- A. 南丫島北角碼頭
- B. 索罟灣二號碼頭
- C. 榕樹灣公眾碼頭

### 問題卡

改善碼頭計劃項目分佈圖

33. 第一階段「改善碼頭計劃」涵蓋大嶼山以下哪個碼頭？

- A. 萬角咀碼頭
- B. 大澳公眾碼頭
- C. 二澳碼頭

### 問題卡

改善碼頭計劃項目分佈圖

34. 以下哪個碼頭位於馬灣？

- A. 石仔灣碼頭
- B. 馬灣涌碼頭

### 問題卡

改善碼頭計劃項目分佈圖

35. 以下哪個碼頭位於南丫島？

- A. 榕樹灣公眾碼頭
- B. 榕樹澳

### 問題卡

改善碼頭計劃項目分佈圖

36. 以下哪個碼頭位於北區？

- A. 荔枝莊碼頭
- B. 荔枝窩碼頭

### 問題卡

改善碼頭計劃項目分佈圖

37. 以下哪個碼頭位於大埔區？

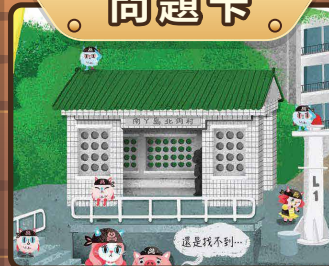
- A. 坪洲公眾碼頭
- B. 東平洲公眾碼頭

### 問題卡

改善碼頭計劃項目分佈圖

38. 第一階段「改善碼頭計劃」的首個項目工程於哪個碼頭進行？

### 問題卡



39. 「重建南丫島北角碼頭」項目工程於何年展開？

### 問題卡

改善碼頭計劃項目分佈圖



40. 第二階段「改善碼頭計劃」涵蓋多少個碼頭？

### 道具卡

## 以逸代勞

當棋子被其他玩家指定移動時，可選擇使用此卡。使用後，免除棋子移動，留在原地。此卡只可使用一次。



### 道具卡

## 倒行逆施

當棋子被其他玩家指定移動時，可選擇使用此卡。使用後，棋子按相反方向（例如N變S、E變W）移動。此卡只可使用一次。



### 道具卡

## 以牙還牙

當棋子被其他玩家指定移動時，可選擇使用此卡。使用後，免除自己棋子移動，對方棋子反而須按相同方向移動。此卡只可使用一次。



### 道具卡

## 刻不容緩

當棋子移至障礙物上，可選擇使用此卡。使用後，免除停止抽牌。此卡只可使用一次。



### 幸運卡

尋獲指南針，可選擇向N、E、S或W方向移一格。



## 幸運卡

學懂呼風喚雨，可選擇自己棋子留在原地，或與另一玩家的棋子互換位置。



## 幸運卡

找到對方的藏寶地點，可指定其中一位玩家向你交出一張道具卡。如果所有玩家都沒有道具卡，自己則擲骰一次。



## 倒霉卡

打瞌睡，遺失所有道具卡。停止抽牌一次。



## 倒霉卡

發現遺留了重要物資，回到起點。



## 倒霉卡

擱淺了，留在原地。



## 遊戲規則：

- 將四顆棋子分別放於四個起點（即印有海盜角色的四個方格），每位玩家選一顆棋子代表自己。因應遊戲人數減少棋子數目，自行選擇起點位置。
- 玩家按次序輪流抽取遊戲卡，每次一張。
- 當輪到自己，將抽到的遊戲卡（「道具卡」除外）內容讀出。
  - 若是「幸運卡」或「倒霉卡」，按卡片內容行動。
  - 若是「道具卡」，向其他玩家展示「道具卡」字樣（毋須展示內容），並保留卡片以後使用。
  - 若是「問題卡」，正確回答問題後可擲骰一次，答錯則毋須行動。
- 當須要擲骰，按擲出的骰面圖案移動自己的棋子。
  - 若骰面為N、E、S或W，可選擇自己棋子不動，而指定另一玩家的棋子按骰面移動。
  - 若棋子的移動會導致棋子重疊或棋子超越棋盤範圍，棋子毋須移動，留在原地。
  - 若棋子移至障礙物上（即印有水雷、龍捲風、巨型章魚或沉船的方格），棋子代表的玩家須停止抽牌一次。
- 完成以上行動後，輪到下位玩家抽牌，如此類推。
- 棋子最快進入棋盤中央四個方格之一的玩家為勝出者。



規則解說



下載全書

## 問題答案：

- |                        |                     |                      |                        |                       |
|------------------------|---------------------|----------------------|------------------------|-----------------------|
| 1) 天后宮 (P.8-9)         | 9) 農曆二月十三日 (P.14)   | 17) 鑄鐵或不鏽鋼 (P.26)    | 25) 橡膠和塑膠 (P.27)       | 33) C. 二澳碼頭 (P.31)    |
| 2) 農曆三月廿三日 (P.8)       | 10) 東平洲 (P.16)      | 18) 鋼筋混凝土 (P.26)     | 26) C. 超過100個 (P.30)   | 34) A. 石仔灣碼頭 (P.31)   |
| 3) A. 吃月餅 (P.8-9)      | 11) C. 火山沉積岩 (P.18) | 19) B. 繫船孔 (P.26)    | 27) A. 碼頭過大 (P.30)     | 35) A. 榕樹灣公眾碼頭 (P.31) |
| 4) D. 超過300年 (P.10-11) | 12) 荔枝莊 (P.18)      | 20) 不鏽鋼 (P.26)       | 28) B. 碼頭停泊位置過多 (P.30) | 36) B. 荔枝窩碼頭 (P.31)   |
| 5) 紫氣東來 (P.10-11)      | 13) 北部 (P.20)       | 21) 太陽能發電板 (P.26-27) | 29) 2017年 (P.30)       | 37) B. 東平洲公眾碼頭 (P.31) |
| 6) 兩尊 (P.11)           | 14) 工程獅 (P.25)      | 22) 導航燈 (P.26)       | 30) 浮動平台 (P.30)        | 38) 南丫島北角碼頭 (P.30)    |
| 7) 茶粿 (P.10)           | 15) 土木工程拓展署 (P.25)  | 23) 護舷 (P.26-27)     | 31) 10個 (P.31)         | 39) 2020年 (P.30)      |
| 8) 洪聖古廟 (P.14-15)      | 16) A. 繫船柱 (P.26)   | 24) 硬木 (P.27)        | 32) B. 索罟灣二號碼頭 (P.31)  | 40) 13個 (P.31)        |