

致星島日報記者方雅儀：

有關貴報於今日(八月十五日)A20 版中刊登「全港冠軍樹亟待急救」的新聞，其中報導港大地理系講座教授詹志勇對政府在斜坡鞏固工程上的樹木保育工作的言論，本處現希望透過以下有關資料，令讀者能夠對政府綠化斜坡的政策及工作有更多的認識。

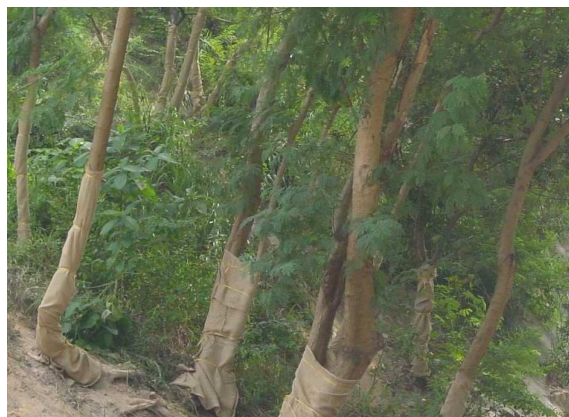
1. 政府除了致力確保斜坡符合最高安全標準外，亦十分注重斜坡的外觀。政府的一貫政策是盡量令人造斜坡的外觀看來自然和融入周圍環境，以減低對環境的視覺影響。為了貫徹這項政策，當建造新斜坡或在防止山泥傾瀉計劃下鞏固現有斜坡時，會盡量採用植被護面，同時盡可能保留在坡面上的現有樹木。
2. 只有在不能採用植被護面或不能達到安全標準的情況下，才會使用灰泥或噴漿混凝土等硬性護面。這些特殊情況包括鬆散石坡護面或山泥傾瀉緊急護坡工程。倘若必須使用硬性護面，亦必然盡量保留現有樹木，並採取美化措施，減低硬性護面的視覺影響。
3. 為管制硬性護面的使用，所有負責斜坡鞏固和維修工程的部門已設立斜坡外觀審核委員會。如斜坡工程首次使用硬性護面或更換現有硬性護面，委員會嚴格覆檢及審核使用硬性護面的建議，確保工程在選擇斜坡護面時與政府政策一致。
4. 政府近年利用泥釘技術提升斜坡穩定性，並因此可將一些原本以硬性護面保護坡面的斜坡，改為植被護面，有助樹木生長，令斜坡綠化情況不斷改善。
5. 政府在斜坡工程施工時，亦會採用樹木保護措施，確保現有樹木不受斜坡工程影響。[見圖一]
6. 為提供全面指引，包括各類技術資料和更廣泛的斜坡美化知識，土力工程處在《土力工程處刊物第 1/2000 號 - 人造斜坡及擋土牆之園境設計及生物工程技術指南》內提供了更詳盡的技術指引。這份刊物為專業人士提供斜坡工程的策劃、設計、施工和維修方面的實用指引，協助改善新建斜坡和現有斜坡的外觀。此外，土力工程處亦印製了《美化斜坡及擋土牆簡易指南》，供市民及物業管理公司參考。有關指南的詳細資料，可在下列網址下載：
http://hkss.cedd.gov.hk/hkss/chi/green/lg/laymanguide_index.htm
7. 在政府的斜坡綠化政策下，鞏固工程完成後的斜坡，都能夠讓樹木自然生長。[見圖二及圖三]

郭維

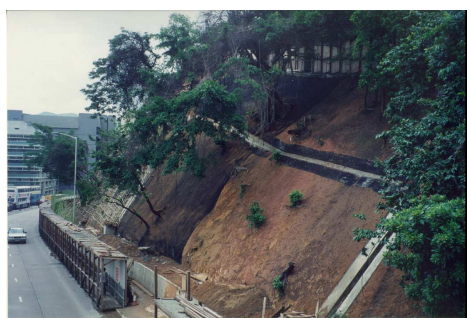
高級土力工程師/公眾資訊

土木工程拓展署土力工程處

圖一：保護原有樹木措施 - 在施工期間以麻布包裹現存樹木作為保護



圖二：皇后大道東近華仁書院的斜坡 -



鞏固工程進行中



鞏固工程完成後

圖三：干德道路旁石牆



鞏固後的石牆依然保留現存樹木